

Beleidsplan etnisch-culturele diversiteit 2009 - 2011



Bladwijzer

Inleiding	3
Omgevingsanalyse	6
- Bevolking	6
- Onderwijs	11
- Werk	15
- Cultuur en vrije tijd	17
- Wijken	19
- Gezondheidszorg	20
Doelstellingenkader	21
<u>Strategische doelstelling 1</u>	21
De stad Leuven werkt preventief aan een antidiscriminatiebeleid en bestrijdt discriminatie.	
<u>Strategische doelstelling 2</u>	22
De stad Leuven investeert in het verbeteren van de communicatie tussen haar diverse bevolkingsgroepen en in het bereiken van al haar bevolkingsgroepen.	
<u>Strategische doelstelling 3</u>	24
De stad Leuven bevordert een grote toegankelijkheid van diensten vanuit haar lokale regierol.	
<u>Strategische doelstelling 4</u>	28
De stad Leuven stimuleert empowerment en emancipatie van kansengroepen	
Organisatiestructuur	30

Inleiding

Het **streven naar gelijkwaardige participatie en naar respect tussen etnisch-culturele groepen** zijn de overkoepelende doelstellingen van de stad Leuven in dit beleidsplan etnisch-culturele diversiteit 2009-2011. Inhoudelijk legt de stad de nadruk op de domeinen onderwijs, sociale cohesie en beeldvorming, zonder afbreuk te doen aan andere belangrijke thema's zoals tewerkstelling, gezondheidszorg en inburgering. Horizontale thema's als toegankelijkheid en gender zijn ook in dit plan verweven. Gelijkwaardigheid is een centraal uitgangspunt. Daarbij horen zowel gelijke rechten als gelijke plichten.

Vanuit deze visie voldoet de stad Leuven sinds 2000 aan de voorwaarden van het minderhedendecreet van 28 april 1998 zoals een bevoegde schepen aanstellen, een bevoegde ambtenaar in dienst hebben, een lokale adviesraad erkennen, een lokale integratiewerking uitbouwen en driejaarlijks een beleidsplan rond etnisch-culturele diversiteit opmaken.

Sinds 2000 is de Leuvense integratiedienst een door de Vlaamse overheid erkende integratiedienst. Eén van de gevolgen van het hebben van een erkende integratiedienst is dus dat de stad om de drie jaar een nieuw beleidsplan over haar diversiteitsbeleid moet opmaken. De Vlaamse overheid kent dan als tegenprestatie elk jaar een erkenningssubsidie voor dit beleid toe aan de stad Leuven.

De stad Leuven kiest voor **een beknopt en inclusief plan**. De doelstellingen in dit plan werden via intern overleg en twee reflectielunches in juni 2008 met lokale actoren (zowel andere stadsdiensten als betrokken derden) op vlak van onderwijs, werk, cultuur, vrije tijd, wijken en gezondheidszorg besproken en afgestemd.

Minister Keulen geeft in zijn omzendbrieven van 6 november 2007 en van 25 maart 2008 (BB 2008/2) concrete richtlijnen voor het opstellen van de nieuwe beleidsplannen etnisch-culturele diversiteit.

In de nieuwe beleidsplannen kunnen de lokale besturen uitgaan van de volgende prioritaire opdrachten en doelstellingen:

- Het bevorderen van het samenleven in diversiteit: sociale cohesie, het detecteren van samenlevingsproblemen, bemiddeling, beeldvorming;
- Het bevorderen van de toegankelijkheid van diensten en voorzieningen: intern en extern inclusief beleid. In principe is dit een tweedelijnszaak. Indien men een eerstelijnswerking uitbouwt, dan kan dit enkel mits in een overeenkomst met de betrokken dienst een tijdspad wordt vastgesteld, waarbinnen de betrokken taken overgedragen worden naar de reguliere dienst;
- Het detecteren, voorkomen en bestrijden van elke vorm van discriminatie;
- Inspraak en participatie van alle burgers;
- Vergroten van het draagvlak voor het diversiteitbeleid, o.m. door het geven van informatie aan de bevolking en door sensibiliseringsacties;
- Het coördineren en oplossen van knelpunten betreffende het inburgeringsbeleid (vanuit de regierol), meer specifiek met betrekking tot het secundair inburgeringstraject.

Het is belangrijk om dit nieuwe beleidsplan etnisch-culturele diversiteit af te stemmen op andere bestaande beleidsplannen.

Binnen de stad Leuven gaat het hierbij o.a. over volgende documenten:

- Lokaal sociaal beleidsplan;
- Overeenkomsten voor het stedenfonds;
- Onderwijsplan;
- Jeugdbeleidsplan;
- Cultuurbeleidsplan;
- Seniorenbeleidsplan;
- Sportbeleidsplan;
- Actieplan voor het federale label gelijkheid en diversiteit;
- Beleidsplan van het lokaal werkgelegenheidsforum.

Interne interculturalisering is ondertussen al in vele diensten van de stad Leuven aanwezig. In heel wat beleidsplannen werden interne interculturalisering en het verlagen van de drempel van de stedelijke dienstverlening als doelstellingen opgenomen. Reeds heel wat initiatieven werden in samenwerking met de integratiewerking opgezet.

Hierdoor konden deuren geopend worden en kunnen we vandaag vaststellen dat stadsdiensten meer en meer aandacht hebben voor etnisch-culturele diversiteit.

Deze evolutie moet verder kunnen doorzetten. Daarom zal onze integratiewerking in de toekomst als expertisecentrum een meer faciliterende en ondersteunende rol krijgen.

Dit beleidsplan etnisch-culturele diversiteit 2009-2011 moet strategische en operationele doelstellingen voor heel die periode bevatten, maar concrete te behalen resultaten moeten alleen maar voor het eerste jaar vermeld worden.

De stad Leuven wil een **verhoogde maatschappelijke participatie** van etnisch-culturele kansengroepen door in te zetten op onderwijs, werk, vrije tijd, sociale cohesie en gezondheid, verder uitgewerkt in de omgevingsanalyse:

1. Het is immers noodzakelijk dat in de stad alle jongeren een kwalificatie behalen die toegang verleent tot de arbeidsmarkt en of het hoger onderwijs. Onderwijs, vorming en opleiding bieden gelijke kansen aan kinderen, jongeren en volwassenen ongeacht het milieu waaruit ze afkomstig zijn. Leren omgaan met de diversiteit van de stedelijke omgeving moet een uitgangspunt zijn voor het onderwijs in de stad.
2. Een volgende stap is het vinden van werk. Werk hebben is een sterke hefboom om sneller in de stad te integreren. Inspanningen van de werkzoekenden alleen zijn onvoldoende om tot een evenredige en evenwaardige arbeidsdeelname van etnisch-culturele gemeenschappen te komen. Diversiteitsplannen moeten met bijzondere aandacht voor sectoren waar nog weinig etnisch-culturele gemeenschappen tewerkgesteld zijn, opgemaakt worden.
3. In de stad moet er een kwaliteitsvol en divers aanbod zijn rond sport, spel en cultuur. Dit aanbod moet inspelen op de noden van alle stadsbewoners en moet voldoende aansluiten bij de demografische evolutie en verschuivingen in het arbeids- en vrijetijdsethos. In de stad moet iedereen dan ook cultureel en sportief actief kunnen zijn en moeten er ruime mogelijkheden zijn om te participeren aan kunst, cultuur, sportieve en commerciële evenementen.
4. Sociale cohesie wordt in de stad zichtbaar in actieve maatschappelijke en culturele participatie, in het onderlinge vertrouwen en in de gemeenschappelijke waarden. Een samenleving zonder sociale cohesie leidt tot uitsluiting van individuen en groepen. Alle Leuvenaars moeten in hun gedrag en beleving uitdrukking kunnen geven aan hun betrokkenheid bij maatschappelijke verbanden in hun persoonlijk leven, als burger in de maatschappij en als lid van onze samenleving.

5. Om het grondrecht op sociale zekerheid, gezondheid en bijstand te waarborgen moeten alle inwoners van Leuven beroep kunnen doen op een zorg of opvang die afgestemd is op de vraag ("op maat") en die maatregelen treft die het minst ingrijpend zijn, maar zoveel mogelijk aansluitend zijn, op de vertrouwde leefomgeving. Het zorg- en opvangsysteem in de stad moet dan ook voldoende aangepast zijn om met de diversiteit aan doelgroepen om te gaan: mentaal en fysiek toegankelijk en makkelijk bereikbaar, ingebed in de stad en het stadsleven.

Om deze verhoogde maatschappelijke participatie te bereiken stelt de stad Leuven vier doelstellingen prioritair in haar beleidsplan etnisch-culturele diversiteit 2009-2011:

1. De stad Leuven werkt preventief aan een antidiscriminatiebeleid en bestrijdt discriminatie.
2. De stad Leuven investeert in het verbeteren van de communicatie tussen haar diverse bevolkingsgroepen en in het bereiken van al haar bevolkingsgroepen.
3. De stad Leuven bevordert een grote toegankelijkheid van diensten vanuit haar lokale regierol.
4. De stad Leuven stimuleert empowerment en emancipatie van kansengroepen

Minister Keulen bevestigde dat voor de realisatie van een diversiteitsbeleid een belangrijke rol aan de lokale besturen wordt toegekend. De stad Leuven wil haar regierol inzake het lokale diversiteitbeleid opnemen. De minister stelt dat het vanuit het principe van inclusief beleid, niet één dienst is binnen de lokale overheid die dit diversiteitbeleid realiseert, maar dat dit een gezamenlijke verantwoordelijkheid is van de volledige lokale overheid.

De huidige middelenverdeling in de integratiesector voldoet hiervoor echter niet. De stad Leuven vraagt dat de Vlaamse overheid meer subsidiemiddelen voor het lokale niveau voorziet. Het lokale niveau staat immers het dichtst bij de inwoners en wordt ook het eerst aangesproken met allerhande vragen rond etnisch-culturele diversiteit. De stad Leuven wil haar werking hiervoor graag uitbreiden, maar dan moet er ook door de Vlaamse overheid meer geïnvesteerd worden in middelen voor de lokale diversiteitsdiensten. Tot nu toe investeerde immers vooral de stad Leuven zelf in de lokale integratiewerking.

Mohamed Ridouani

Schepen van personeelszaken, onderwijs, duurzame ontwikkeling en diversiteit

Omgevingsanalyse

Bevolking

Leuven is een groeiende stad, een aantal demografische verschijnselen zijn zeer typisch voor onze stad. Zo kent Leuven een grote interne en externe woonmobiliteit. Jaarlijks wordt liefst 7% van de bevolking vervangen, terwijl het natuurlijk vervangingstempo op 1% ligt.

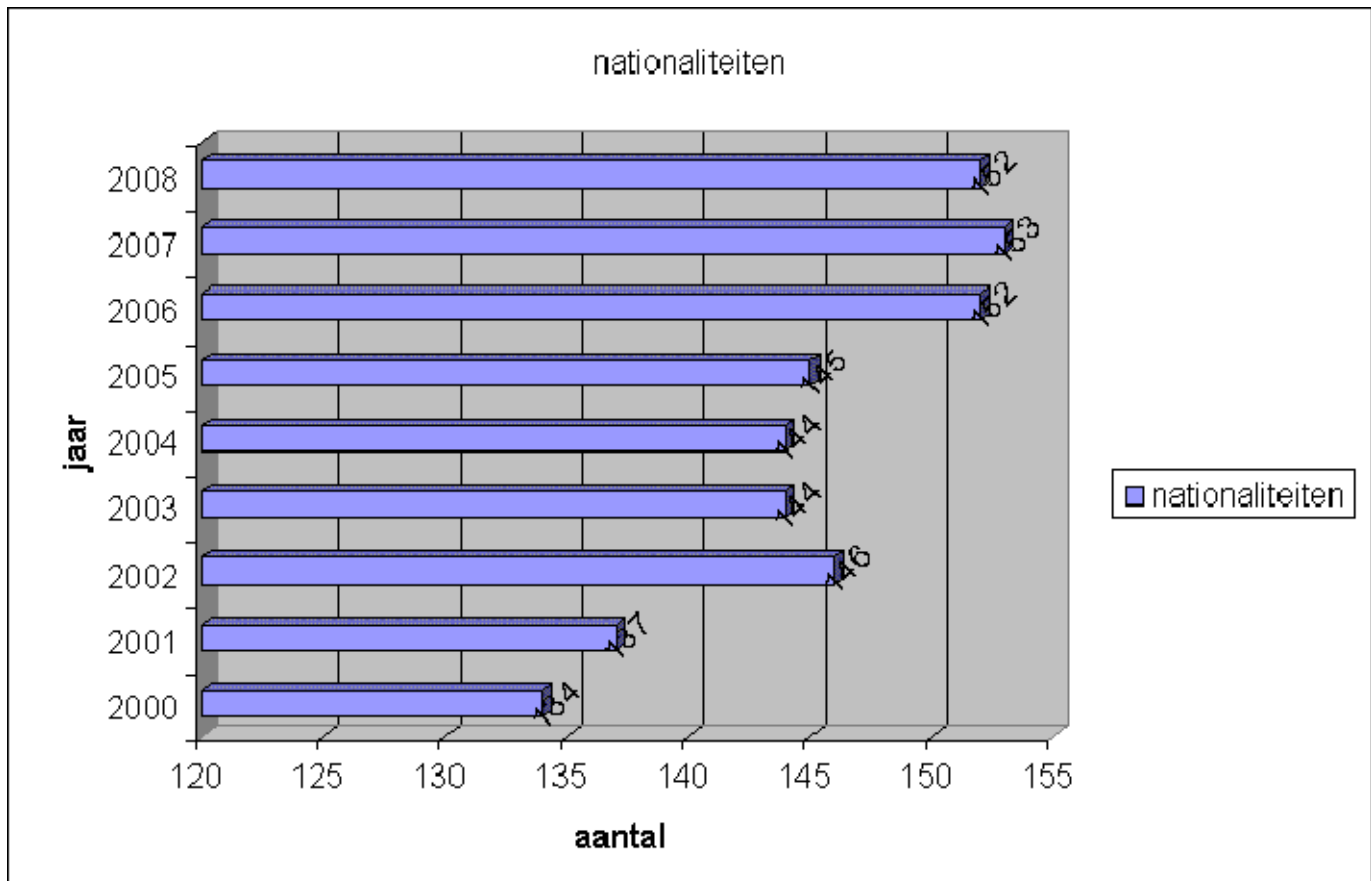
Elke inwoner wordt in één van de 3 delen van het rijksregister geregistreerd:

- het bevolkingsregister bevat de Belgen en de gevestigde vreemdelingen (mensen met een gele kaart, geldig voor 5 jaar).
- het vreemdelingenregister bevat de erkende vluchtelingen, geregulariseerden en ontheemden (mensen met een witte kaart, geldig voor 1 jaar).
- het wachtregister bevat de kandidaat-vluchtelingen. Dit wachtregister bevat alle gegevens (persoonsgegevens, datum van asielaanvraag, toewijzing aan een opvangcentrum, ...) en de genomen beslissingen in het kader van de asielprocedure.

Aantal verschillende nationaliteiten in Leuven op 01-01-2008

Op 1 januari 2008 woonden er in Leuven 152 verschillende nationaliteiten. Door de internationale rekrutering van het Leuvens hoger onderwijs zitten in deze cijfers ook hel wat studenten.

	2000	2001	2002	2003	2004	2005	2006	2007	2008
nationaliteiten	134	137	146	144	144	145	152	153	152

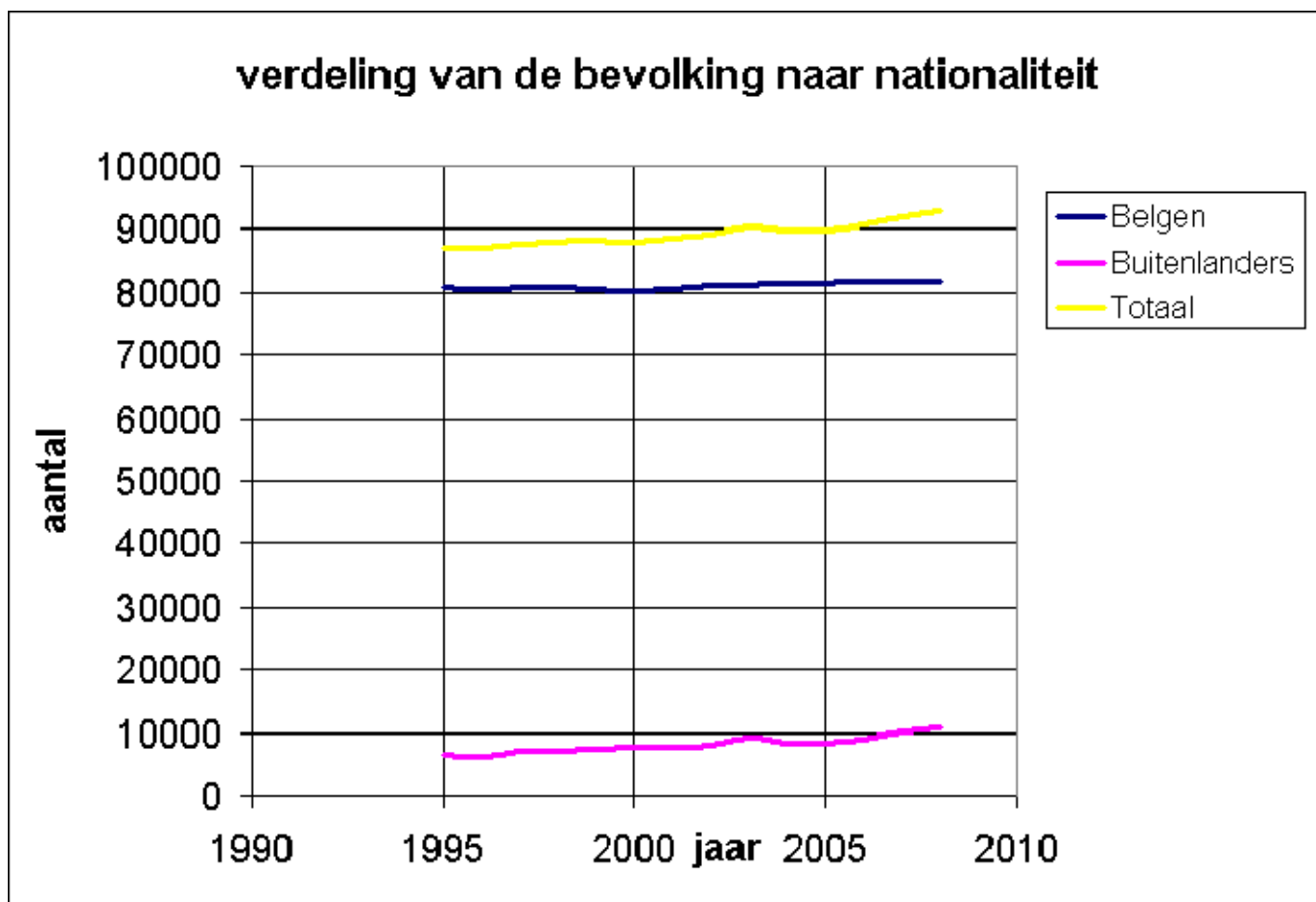


Als we de 92.743 Leuvenaars die op 1 januari 2008 in onze stad woonden, indelen in Belgen en buitenlanders zien we dat er 10.873 mensen met een buitenlandse nationaliteit en 81.870 Belgen waren.

Voor het aantal Leuvenaars met een buitenlandse nationaliteit is dat een stijging met 650 vergeleken met 1 januari 2007. Toch is dit tegelijk ook bijna een halvering van de groei want tijdens het vorige jaar kwamen er nog 1208 buitenlanders bij.

In onderstaand overzicht staan de Leuvenaars ingedeeld in Belgen en buitenlanders telkens per jaar van 1995 tot 2008 weergegeven.

1995	1996	1997	1998	1999	2000	2001	2002	2003	2004	2005	2006	2007	2008
80720	80688	80700	80753	80656	80364	80688	81037	81253	81402	81488	81680	81710	81870
6520	6411	7072	7160	7588	7649	7876	8117	9152	8374	8417	9015	10223	10873
87240	87099	87772	87913	88244	88013	88564	89154	90405	89776	89905	90695	91933	92743



Het voorbije jaar steeg het aantal Leuvenaars dus met 810 tot in totaal 92.743 Leuvenaars.

Uit het overzicht van de voorbije 14 jaar blijkt dat de groei van het inwonersaantal de laatste jaren voor het grootste deel van buitenlanders komt waardoor hun aandeel in de lokale samenleving tot 11,72% is gestegen.

Deze 10.873 Leuvenaars delen we verder per nationaliteit in om een nog duidelijker beeld van de etnisch-culturele diversiteit te krijgen.

Top 20 van buitenlandse nationaliteiten in Leuven op 01-01-2008

1. (1)	Nederland	1.463	+ 80
2. (2)	China	976	- 50
3. (3)	Spanje	481	+ 41
4. (5)	Polen	475	+ 92
5. (4)	Marokko	443	+ 6
6. (7)	Italië	413	+ 53
7. (6)	Duitsland	395	+ 34
8. (9)	Verenigde Staten van Amerika	353	+ 27
9. (8)	Frankrijk	352	+ 17
10. (10)	India	301	+ 25
11.	Verenigd Koninkrijk	290	
12.	Russische Federatie	252	
13.	Nepal	243	
14.	Turkije	189	
15.	Roemenië	166	
16.	Irak	162	
17.	Portugal	161	
18.	Japan	151	
19.	Slowakije	145	
20.	Nigeria	143	

In de top 10 van buitenlandse nationaliteiten komt 63,32% van de buitenlanders in Leuven uit andere landen van de Europese Unie. Dat is een stijging met 2,3% vergeleken met een jaar geleden.

De grootste groei was er in 2007 bij het aantal Polen dat in Leuven woont. Met 92 nieuwe Polen op één jaar tijd stijgen ze naar plaats 4 met in totaal 475 Leuvense Polen. Ook de Nederlanders stijgen verder: nog eens + 80 houdt hen met 1.463 Leuvense Nederlanders stevig op de eerste plaats. De enige daler in deze top 10 zijn de Chinezen. Zij duiken terug onder de 1.000 met nog 976 Leuvense Chinezen.

Omdat steeds meer nationaliteiten belangrijk worden qua aantal geven we de top 20 van buitenlandse nationaliteiten in Leuven. Zo merken we dat het eerste zwart Afrikaanse land Nigeria pas op de 20^{ste} plaats komt. Dat er weinig zwarte Afrikanen in Leuven wonen, merk je bijv. ook doordat onze oud-kolonie Congo met 81 Leuvense Congolezen pas op de 30^{ste} plaats in die rangschikking staat.

Top 5 van nationaliteiten in het wachtregister op 01-01-2008

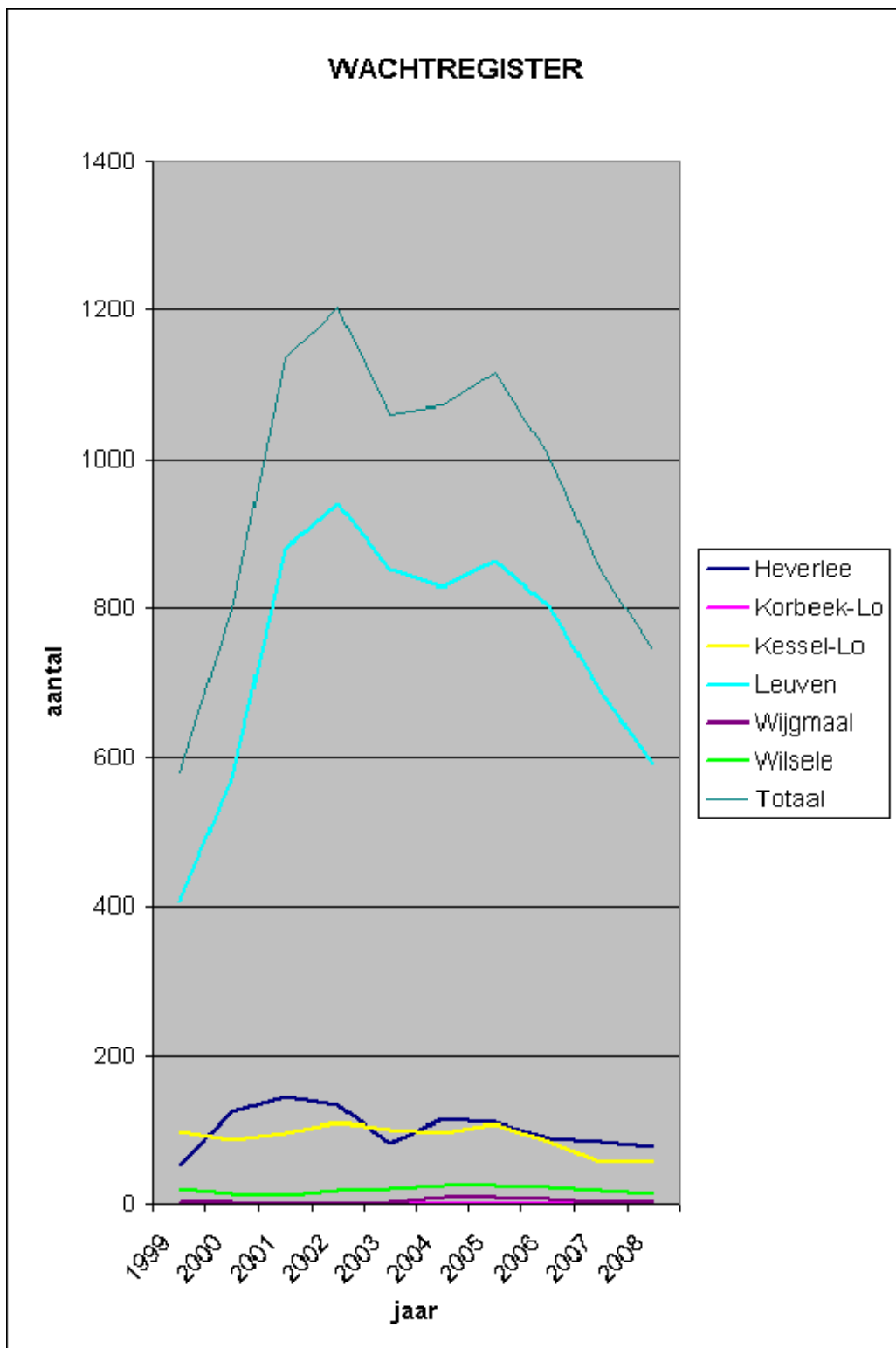
Een niet onbelangrijke aanvulling over buitenlanders in Leuven zijn de cijfers uit het wachtregister. Dit register geeft een beeld van de recent toegekomen mensen die nog geen definitief verblijfsstatuut hebben doordat ze o.a. in de asielprocedure zitten.

Hiermee krijgen we een beeld van de instroom uit landen in de wereld waar er de laatste jaren 'problemen' waren. Op 1 januari 2008 bevatte het wachtregister nog **745** mensen.

1. (1)	Nepal	191	- 37
2. (2)	Irak	64	- 22
3. (6)	Ruanda	41	+ 3
4. (3)	Russische Federatie	35	- 21
5. (4)	Bhutan	33	- 18

De dalende tendens van het aantal mensen in het Leuvense wachtregister zet zich de laatste jaren door.

	1999	2000	2001	2002	2003	2004	2005	2006	2007	2008
Heverlee	51	123	145	133	82	115	111	88	85	78
Korbeek-Lo	1	1	1	1	1	0	0	0	0	2
Kessel-Lo	98	87	96	110	101	95	108	84	56	57
Leuven	408	571	880	940	853	829	864	802	688	590
Wijgmaal	3	3	1	1	3	9	9	7	3	3
Wilsele	20	13	12	18	21	25	25	23	18	15
TOTAAL	581	798	1135	1203	1061	1073	1117	1004	850	745



Conclusies

- De etnisch-culturele diversiteit van de Leuvense bevolking groeide gestaag verder aan. Zo steeg het aandeel buitenlanders onder de Leuvenaars van 8,89% in 2001 naar 11,72% in 2007.
- Deze bevolkingscijfers bewijzen dat ook in Leuven de recente Europese tendensen qua bevolkingsevolutie en bevolkingssamenstelling zichtbaar zijn.

Onderwijs

Leuven is een onderwijsstad. Met 30 basisscholen en 17 secundaire scholen is Leuven een echte scholenstad. De helft van de inwoners (49,4%) woont zelfs binnen 400 meter loopafstand van een basisschool.

In 2007 liepen 9.352 leerlingen school in het gewoon kleuter- en lager onderwijs. 27% van de kleuter- en lagere school leerlingen komen van buiten de fusiegemeente. Het buitengewoon kleuter- en lager onderwijs telde 856 leerlingen.

In het secundair onderwijs zaten in 2007 11.375 leerlingen. 285 leerlingen liepen school in het buitengewoon secundair onderwijs. Het gewoon voltijds secundair onderwijs (ASO) telde 4.059 leerlingen, het beroepsonderwijs 1.240 en het technische en kunstonderwijs 2.368.

In Leuven lopen dus elk jaar bijna 60.000 kinderen, jongeren en volwassenen school in het reguliere onderwijs.

	Aantal
Kleuter- en lager onderwijs (2007)	9.352
Buitengewoon kleuter- en lager onderwijs (2007)	856
Secundair onderwijs (2007)	11.375
<i>waarvan 1^{ste} graad ASO</i>	<i>3.708</i>
<i>2^{de} en 3^{de} graad ASO</i>	<i>4.059</i>
<i>2^{de} en 3^{de} graad BSO</i>	<i>1.240</i>
<i>2^{de} en 3^{de} graad KSO</i>	<i>279</i>
<i>2^{de} en 3^{de} graad TSO</i>	<i>2.089</i>
Buitengewoon secundair onderwijs (2007)	285
Hoger onderwijs (2006)	35.614
<i>waarvan Universiteit</i>	<i>29.003</i>
<i>Hogeschool</i>	<i>6.611</i>
TOTAAL	57.482

Het secundair onderwijs heeft in Leuven een sterke aantrekkingskracht. De centrumfunctie voor het secundair onderwijs is overduidelijk wanneer we het aantal jongeren dat secundair onderwijs volgt in Leuven vergelijken met het aantal jongeren dat in Leuven woont en naar het secundair onderwijs gaat (233%).

Specifiek voor Leuven is ook het grote aantal ASO-scholen. Er zijn 17 secundaire scholen (10 scholen liggen in de binnenstad). Slechts 4 van de 17 scholen hebben een BSO-richting.

Daarnaast telt Leuven ook meer dan 35.000 studenten in het hoger onderwijs (cijfers 2006). Onder hen ook heel wat buitenlandse studenten: in oktober 2007 waren er 3.531 buitenlandse studenten aan de K.U. Leuven.

Gelijke kansen in het onderwijs

Internationaal onderzoek toont aan dat een goede start in de eerste levensjaren heel belangrijk is voor de ontwikkeling van kinderen. Kleuterparticipatie is dus erg belangrijk om zo'n goede start in een Nederlandstalige omgeving mee te krijgen.

Uit actuele cijfers verkregen via het LOP Leuven basisonderwijs blijkt dat op 1 februari 2008 2,56% van de kleuters niet ingeschreven was.

inschrijvingen kleuters (1 februari 2008)

ingeschreven	2.850
niet ingeschreven	75
waarvan	20 (geboren in 2002)
	18 (geboren in 2003)
	36 (geboren in 2004)
	1 (geboren in 2005)
TOTAAL	2.925

Het HIVA voerde, in opdracht van het LOP Leuven basisonderwijs, in 2004 een onderzoek uit naar de (on)gelijke onderwijskansen in het basisonderwijs. Op basis van registratie door de basisscholen zelf werden er in het gewoon basisonderwijs 1.274 GOK-leerlingen geteld (12%).

% van de leerlingen

met laaggeschoolde moeder	10,5%
met thuistaal niet-Nederlands	10,1%
uit een gezin afhankelijk van een vervangingsinkomen	4,6%
dat niet verblijft in het eigen gezin	0,8%
dat behoort tot de trekkende bevolking	0,4%

7% van de leerlingen in het basisonderwijs heeft niet de Belgische nationaliteit. Het grote aantal verschillende nationaliteiten in Leuven weerspiegelt zich ook in het onderwijs. In het basisonderwijs treffen we 94 verschillende nationaliteiten aan. De belangrijkste groepen zijn de Marokkanen (16,6%), Nederlanders (10,2%), Turken (8,8%), Britten (3,9%), Chinezen en Russen (beide 3,4%).

Anderstalige nieuwkomers

In de loop van het schooljaar 2007-2008 gaven vijf Leuvense scholen (vier basisscholen en één secundaire school) aan een 90-tal minderjarige anderstalige nieuwkomers les in zogenaamde onthaalklassen voor anderstalige nieuwkomers (OKAN).

Het onthaalbureau Vlaams-Brabant, dat in Leuven inburgeringstrajecten geeft aan anderstalige nieuwkomers, bezorgt de ouders onder de anderstalige nieuwkomers de nodige informatie over deze OKAN-klassen zodat zij hun kinderen daar kunnen inschrijven. In een OKAN-klas les volgen, is immers een goede start voor hun kinderen omdat ze zo een intensief taalbad Nederlands van één schooljaar krijgen.

Romzigeuners en voyageurs

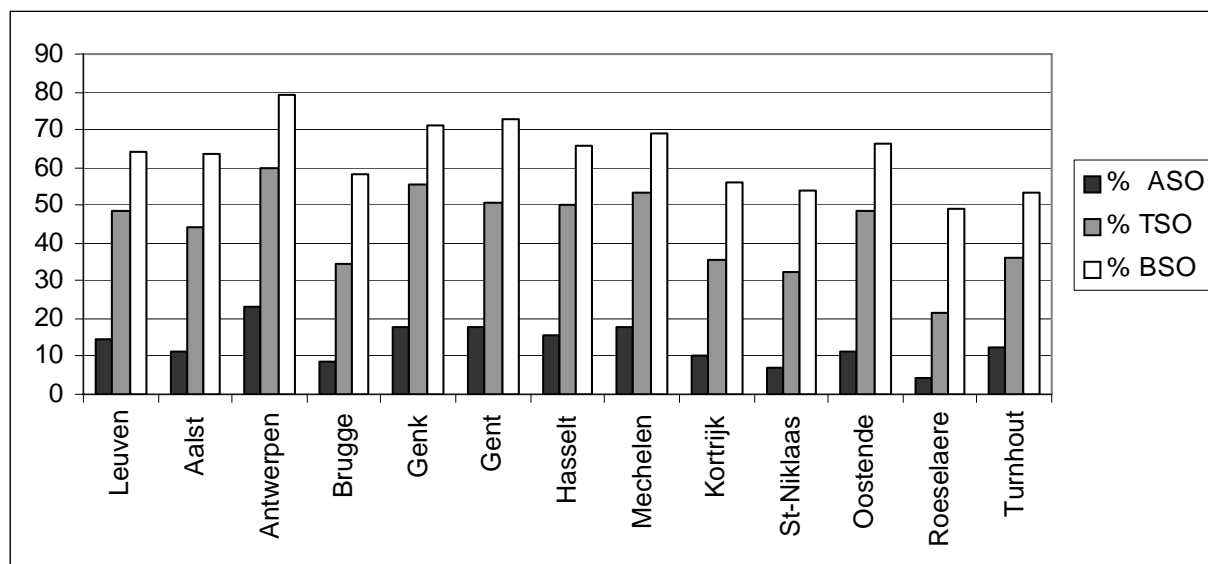
Een specifieke doelgroep voor het Leuvense onderwijs zijn de kinderen van het residentieel woonwagenterrein Dijledreef in Kessel-Lo. Om deze kinderen onderwijskansen te geven (woonwagengebrouwen kennen nog steeds geen echte schooltraditie) is er een uitgebreid lokaal netwerk voor hun begeleiding rond onderwijs opgezet. In het schooljaar 2006-2007 waren er in totaal 32 Romkinderen ingeschreven in 4 basisscholen (3 in Leuven en 1 in Holsbeek).

Schoolse achterstand

Om de schoolse achterstand in beeld te brengen, verzamelden we de cijfers over kinderen en jongeren die minstens één schooljaar schoolse vertraging opliepen. In het lager onderwijs bedraagt die 11,7%. In vergelijking met de andere centrumsteden scoort Leuven voor het lager onderwijs zeer goed. Enkel Hasselt doet het beter (cijfers 2006).

De schoolse vertraging in het secundair onderwijs bedraagt gemiddeld in totaal 28%. In het ASO liepen slechts 14,7% van de leerlingen schoolse vertraging op. In het TSO en BSO steeg dit respectievelijk tot 48% en 64%.

De volgende grafiek geeft de cijfers van Leuven weer ten opzichte van de andere centrumsteden:



Schoolse vertraging in het secundair onderwijs (cijfers 2006)

Indien we de cijfers over schoolse achterstand in het secundair onderwijs opsplitsen naargelang nationaliteit en geslacht, zien we een oververtegenwoordiging van jongens en niet-Belgen.

% Belg en niet-Belg met schoolse vertraging

Belg	Niet-Belg
27,0%	66,8%

% jongens en meisjes met schoolse vertraging

Jongens	Meisjes
33,7%	22,4%

De verhouding Belgen en niet-Belgen ligt anders in het ASO dan in het BSO.

In de derde graad van het secundair onderwijs zit 45,9% van de Belgen in een ASO-richting t.o.v. 35,9% van de niet-Belgen. Van de Belgische leerlingen zit 19,4% in het BSO. Bij de niet-Belgen is dat bijna het dubbele met 37,2%.

	ASO	TSO	KSO	BSO
Belg	45,90%	30,30%	4,40%	19,40%
Niet-Belg	35,90%	23,10%	3,80%	37,20%

Spijbelgedrag

In het voltijds secundair onderwijs komt het problematisch spijbelgedrag relatief weinig voor, in tegenstelling tot het deeltijds secundair onderwijs.

In het voltijds secundair onderwijs heeft Leuven met 0,2% het laagste cijfer van alle centrumsteden.

Voor het deeltijds onderwijs telt Leuven met 40% het op één na hoogste cijfer van de centrumsteden.

Buddy-project

Het buddy-project ontstond in 2007 op initiatief van schepen Ridouani in samenwerking met KU Leuven, KH Leuven, Groep T en de secundaire scholen in Leuven. Dankzij deze partners kon dit project enerzijds opgenomen worden in het curriculum van de studenten en anderzijds als stage ingevuld worden in de verschillende scholen. Vanaf september 2007 ging het buddy-project van de stad Leuven in 15 Leuvense scholen van start.

Het buddy-project voorziet naschoolse begeleiding voor maatschappelijk kwetsbare jongeren. Alle Leuvense secundaire scholen nemen deel aan dit project. In het basisonderwijs is er één pilootproject. De stad coördineert het buddy-project via een voltijdse medewerker.

De begeleiding gebeurt enerzijds door studenten die in het kader van hun lerarenopleiding dit project als stage kozen en anderzijds door vrijwilligers, veelal gepensioneerde leerkrachten. Deze begeleiders zijn *buddy's* die de leerlingen 2 keer per week, naschools en in de school zelf, gedurende telkens 1,5 uur begeleiden. Om een individuele begeleiding te garanderen, krijgt iedere buddy maximum 4 leerlingen toegewezen.

Bij de begeleidingssessies ligt de nadruk op het aanleren van een goede studiemethodiek, het bijbrengen van verantwoordelijkheidszin en het motiveren van de leerlingen bij hun studies.

Tijdens het schooljaar 2007-2008 werd er in totaal door meer dan 150 buddy's ondersteuning gegeven aan ruim 300 leerlingen.

Het buddy-project is een win-winsituatie. De leerlingen krijgen gratis begeleiding op maat die hun kansen in het onderwijs vergroot. Scholen beschikken zo over extra mankracht om die leerlingen een duw in de rug te geven en de studenten lerarenopleiding komen in contact met diversiteit. Deze leerkrachten in spe worden zo ook in de praktijk voorbereid op de uitdagingen van divers samengestelde klasjes.

Conclusies

- De Leuvense basisscholen hebben met 12% buitenlanders ongeveer evenveel etnisch-culturele diversiteit als de Leuvense bevolking.
- Kinderen en jongeren van allochtone origine lopen in hun schoolloopbaan steeds meer risico op schoolse vertraging.
- Het buddy-project biedt naschoolse begeleiding aan enkele honderden maatschappelijk kwetsbare jongeren.

Werk

Personeel stad Leuven

Uit de analyse van de etnisch-culturele diversiteit in het actieplan van de stad Leuven om het federaal label gelijkheid en diversiteit te behalen, blijkt dat er op 1 januari 2007 bij de stad Leuven 6,72% allochtonen (1,68% buitenlanders en 5,04% Belgen van andere afkomst) werkten. Via de acties uit het genoemde actieplan wil de stad Leuven evolueren naar een personeelsbestand dat nog meer een afspiegeling van de bevolking is.

Werkloosheidscijfers

Uit de kengetallen werkloosheid van de VDAB blijkt dat de gemiddelde werkloosheidsgraad daalde in Leuven in 2007 en dit met -1,18 procentpunten tot 5,07%, de tweede laagste score in Vlaanderen; bij de vrouwen werd met 5,72% zelfs de allerlaagste score bereikt.

In Vlaanderen noteerden we voor 2007 een gemiddelde werkloosheidsgraad van 5,36% bij de mannen en 7,64% bij de vrouwen wat in totaal 6,38% werkloosheid betekent.

Qua scholingsniveau zijn de verhoudingen in 2007 tussen de subgroepen quasi onveranderd gebleven:

	<i>Leuven</i>		<i>Vlaanderen</i>
	<i>2006</i>	<i>2007</i>	<i>2007</i>
Laaggeschoolden	42,4 %	43 %	51,8 %
Middengeschoolden	34,6 %	34 %	32,8 %
Hooggeschoolden	22,8 %	23 %	15,4 %

Ten opzichte van Vlaanderen zijn in Leuven traditioneel de hooggeschoolden oververtegenwoordigd in de werkloosheid en de laaggeschoolden ondervertegenwoordigd.

Ook al daalde de totale werkloosheid in Leuven, toch zien we dat het aantal etnische niet-EU-ers in de werkloosheid met 8,2 % toenam. Hierdoor steeg hun aandeel in de totale werkloosheid van 9,9 % in 2006 naar 13,1 % in 2007.

De VDAB-analyse over kansengroepen laat zien dat etnische niet-EU-ers de enige groep was die in 2007 in de werkloosheid toenam (zie tabellen op de volgende blz.).

Conclusies

- De stad Leuven telde in 2007 in haar personeelsbestand 6,72% allochtonen.
- De globale werkloosheid in regio Leuven daalde in 2007 met 17,8% verder tot nog 11.231 niet werkende werkzoekenden. Als grote uitzondering was er de kansengroep etnische niet-EU-ers waarin de werkloosheid toch nog steeg met 8,2%.

KENGETALLEN WERKLOOSHEID
Regio Leuven GEMIDDELD 2007

	2007	%	2006	verschil	2005	verschil
NWWZ	11.231	100,0%	13.668	-17,8%	14.629	-23,2%

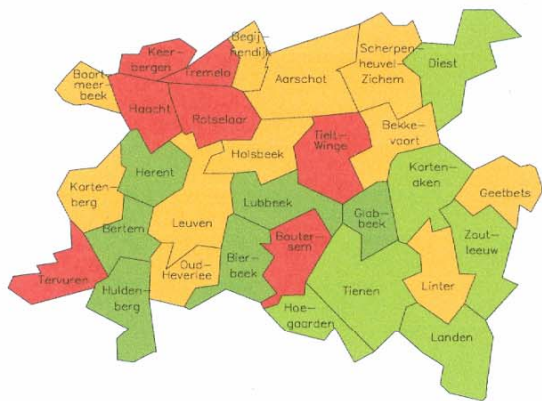
Werkloosheidsgraad

Totaal	5,07%		6,25%	-1,18	6,78%	-1,71
Mannen	4,53%		5,61%	-1,08	5,97%	-1,44
Vrouwen	5,72%		7,01%	-1,29	7,78%	-2,06

Kenmerken Niet-Werkende Werkzoekenden (NWWZ)

Categorie		2007	%	2006	verschil	2005	verschil
Categorie	WZUA	8.739	77,8%	10.729	-18,6%	10.727	-18,5%
	Schoolverlaters	1.010	9,0%	1.247	-19,1%	1.627	-37,9%
	Vrij ingeschreven	702	6,2%	756	-7,1%	1.175	-40,2%
	Andere	781	7,0%	935	-16,5%	1.101	-29,1%
Geslacht	Mannen	5.481	48,8%	6.724	-18,5%	7.098	-22,8%
	Vrouwen	5.751	51,2%	6.943	-17,2%	7.531	-23,6%
Leeftijd	< 25 jaar	2.347	20,9%	3.016	-22,2%	3.457	-32,1%
	25 tot 50 jaar	5.960	53,1%	7.651	-22,1%	8.496	-29,8%
	>= 50 jaar	2.924	26,0%	3.001	-2,6%	2.676	+9,3%
Studieniveau	Laaggeschoold	4.831	43,0%	5.799	-16,7%	6.082	-20,6%
	Middengespoold	3.821	34,0%	4.742	-19,4%	5.074	-24,7%
	Hooggeschoold	2.580	23,0%	3.127	-17,5%	3.473	-25,7%
Werkloosheidsduur	< 1 jaar	6.416	57,1%	7.704	-16,7%	9.040	-29,0%
	1 tot 2 jaar	1.569	14,0%	2.601	-39,7%	2.572	-39,0%
	>= 2 jaar	3.246	28,9%	3.362	-3,5%	3.017	+7,6%
Nationaliteit	Niet-EU	751	6,7%	910	-17,4%	942	-20,2%
Etniciteit	Etnisch niet-EU	1.466	13,1%	1.355	+8,2%	1.410	+4,0%
Beroep	Arbeiders	5.150	45,9%	6.350	-18,9%	6.578	-21,7%
	Bedienden	6.081	54,1%	7.318	-16,9%	8.051	-24,5%
Arbeidsgehandicapten		1.851	16,5%	1.966	-5,9%	1.900	-2,6%

Regionale verdeling (procentueel verschil met vorig jaar)



■ minder dan -22,1%
■ van -18,6 tot -15,1%
■ van -22,1 tot -18,6%
■ meer dan -15,1%

Kansengroepen (procentueel verschil met vorig jaar)



Cultuur en vrije tijd

In het kader van het jeugdbeleidsplan 2008-2010 van de stad Leuven werd er een samenwerkingsovereenkomst gesloten tussen de stad Leuven en de Stedelijke vzw Integratiecentrum om een jeugdwerking rond volgende doelgroepen te organiseren:

Doelgroepen

- Allochtone jongeren tussen 12 en 25 jaar
- OKAN jongeren (OKAN = Onthaalklassen voor Anderstalige Nieuwkomers)
- Kinderen van Leuvense woonwagebewoners van 2.5 tot 15 jaar.

Ondersteunen en begeleiden van allochtone jongeren.

* Het Integratiecentrum werkt, naast de schooluren, een basiswerking uit gericht op de vrije tijd:

- er is een ruim aanbod rond sport en cultuur
- er wordt intensief samengewerkt en bruggen gelegd met bestaande organisaties zoals sportdienst, jeugddienst, het aanbod van reguliere verenigingen en organisaties, ...
- tijdens de vakantiemaanden wordt een aanbod voorzien voor 12 tot 18 jarigen
- er zijn goede contacten met de allochtone organisaties
- er zijn doorverwijzingen naar interim-kantoren, vakantiewerk, opleiding tot monitor, ...

* Het Integratiecentrum werkt intensief rond de toeleiding naar het reguliere aanbod met betrekking tot vrije tijd (muziekschool, sportclubs, jeugdbewegingen, tekenles, ...). In dit kader wordt er individueel bekeken waar jongeren goed in zijn zodat een goede oriëntatie kan worden opgezet en opgevolgd.

* Het Integratiecentrum werkt naar het reguliere aanbod (clubs, jeugdbewegingen, vrijetijdsorganisaties, ...) een aanbod uit rond beeldvorming en openheid naar allochtone jongeren.

* Binnen deze werking wordt expliciet aandacht besteed aan het bereiken van ex-OKAN jongeren.

Activiteiten voor OKAN jongeren.

In het secundair onderwijs zorgen deze klassen ervoor dat anderstalige nieuwkomers Nederlands leren met als doel om na één schooljaar klaargestoomd te zijn voor het reguliere secundaire onderwijs.

* Het Integratiecentrum richt zich op OKAN-jongeren van het Sint-Albertuscollege en voorziet tijdens de schooluren, in de school (één à tweemaal per week) een zinvolle vrijetijdsinvulling (cultuur, sport,) en begeleidt deze jongeren bij de stap naar het reguliere aanbod.

* Daarnaast begeleidt het Integratiecentrum deze jongeren met betrekking tot opleiding, onderwijs en tewerkstelling. Zo worden de jongeren begeleid bij en doorverwezen naar een interim-kantoor, wordt er samen gezocht naar vakantiewerk, wordt er gestimuleerd om deel te nemen aan de opleiding tot animator van de speelpleinwerking,

Basiswerking voor de kinderen van de Leuvense woonwagebewoners.

Op het residentieel woonwagenterrein Dijledreef wonen een 40-tal kansarme kinderen die zeer moeilijk in de reguliere voorzieningen terecht kunnen. Een deeltijdse

kinder(opbouw)werkster ondersteunt de kinderen individueel en in groepjes. Zij is een vertrouwenspersoon voor de kinderen en een brugfiguur tussen het terrein en de ruimere samenleving. In de kinderwerking gaat veel aandacht naar vaardigheden die ook op school belangrijk zijn (stil zitten, zelfstandig opdrachtjes afwerken, ...).

* De deeltijdse kinder(opbouw)werkster legt contacten met de kinderen en de ouders van het woonwagenterrein.

* Er worden zinvolle vrijetijds, educatieve en vormingsactiviteiten op maat georganiseerd, opgedeeld in 3 leeftijdscategorieën (kleuters, lagere school kinderen en tieners (12-15j)).

* De kinderwerkster fungeert als aanspreekpersoon met betrekking tot opvoedingondersteuning en begeleidt de ouders in dit thema.

* De kinder(opbouw)werkster stimuleert de kinderen om kennis te maken met het Leuvense jeugd- en buurtwerk via concrete projecten en regelmatige uitwisseling.

* De kinder(opbouw)werkster werkt samen met de opbouwwerkster een visie uit rond een positieve beeldvorming van Romzigeuners.

In het cultuurbeleidsplan 2008-2013 van de stad Leuven is een apart deel Interculturaliteit opgenomen. Dit thema wordt doorheen de verschillende strategische doelstellingen meegenomen en wordt gezien als een transversaal thema dat doorheen het beleid en in de werking van de stad en haar instellingen moet worden geweven.

Door deze aandacht voor het interculturele nam ook de samenwerking tussen 30CC en de integratiewerking verder toe. Zo wordt er nu door de integratiewerking regelmatig gebruik gemaakt van de cultuurcheques en programmeert 30CC meer culturele activiteiten met optredens van Leuvense allochtone organisaties. Een stafmedewerker van 30CC heeft het netwerk van 30CC ook extra toegelicht binnen de allochtone Leuvense gemeenschappen met het oog op nauwere samenwerking.

Ook in het sportbeleidsplan 2008-2013 van de stad Leuven is er aandacht voor diversiteit. Sport heeft een lage toegangsdrempel, en men kan via sport in contact komen met andere, diverse groepen. Zo kan er een gezonde mix tussen autochtonen en allochtonen ontstaan. De sportdienst geeft wel aan dat men moet oppassen voor aparte werkingen waar slechts een bepaalde groep welkom is, terwijl het aan de andere kant soms ook wenselijk kan zijn om te voldoen aan de behoeften van bepaalde bevolkingsgroepen. Buurtsport is een goede instapmogelijkheid om zo'n gezonde mix te bereiken.

Conclusies

- Een jeugdwerking met verschillende groepen allochtone jongeren wordt mee door de basiswerkers van de stedelijke vzw Integratiecentrum georganiseerd. Hierbij is een warme overdracht naar het reguliere jeugd-, cultuur- en sportaanbod een blijvend aandachtspunt.
- Samenwerking tussen de integratiewerking en de jeugddienst, dienst cultuur en sportdienst nam toe. Door regelmatige onderlinge contacten wordt er ook meer ingespeeld op mogelijkheden voor interculturalisering.

Wijken

De stad Leuven is in totaal 56,63 km² groot. Leuven telde op 1 januari 2008 in totaal 92.743 inwoners. Het percentage buitenlanders in de Leuvense bevolking bedroeg toen 11,72% . De gemiddelde bevolkingsdichtheid was dus 1.638 inwoners per km².

Om voor het lokale beleid een goed zicht te hebben op de diversiteit in Leuvense wijken maakte de cel wijkontwikkeling in 2007 wijkanalyses van een aantal Leuvense wijken.

Voor deze analyses werden uit de bevolkingsgegevens van de stad Leuven o.a. per wijk de volgende gegevens gehaald: aantal inwoners, de bevolkingsdichtheid, het percentage niet-Belgen en het percentage inwoners van andere afkomst. Voor dit laatste percentage werden handmatig de naturalisaties tot Belg in de wijk meegeteld. Dat leverde de volgende cijfers op:

Wijk	Inwoners	Bevolkingsdichtheid (inwoners/km ²)	Niet-Belgen in de wijk	+ inwoners van andere afkomst in de wijk
Casablanca	3.858	6.304	7,70%	17,50%
Hoogland	315	6.618	6,67%	25,40%
Mannenstraat	2.466	10.024	25,63%	37,88%
Ridderbuurt	4.583	8.057	15,49%	24,61%
Sint Maartensdal	3.400	8.292	20,24%	29,18%
Valkerijbuurt	383	5.675	22,45%	36,03%
Oud Centrum	2.795	2.476	6,33%	10,73%
Het Broek	1.912	4.306	5,28%	16,73%

De sterke vertegenwoordiging van niet-Belgen in sommige wijken hangt samen met de aanwezigheid van grote groepen buitenlandse studenten. Zo woont bijv. een groot deel van de niet-Belgen in de wijk Mannenstraat in de studentenresidentie Camilo Torres van de KU Leuven.

Conclusies

- De bevolkingsdichtheid ligt in deze wijken aanzienlijk boven de globale bevolkingsdichtheid van Leuven. In sommige wijken is de bevolkingsdichtheid zelfs 5 tot 6 maal hoger dan op Leuven's niveau.
- Het percentage niet-Belgen in deze dichtbevolkte wijken ligt in 4 wijken lager dan het gemiddelde voor gans Leuven en in 4 wijken erboven.
- De etnisch-culturele diversiteit in deze wijken wordt nog beter zichtbaar wanneer ook de tot Belg genaturaliseerde inwoners van deze wijken worden meegeteld.

Gezondheidszorg

Interculturalisering zorgsector

In de stad Leuven zijn er twee wijkgezondheidscentra. Wijkgezondheidscentrum de Ridderbuurt ontstond in 1995 in Leuven centrum en wijkgezondheidscentrum De Central ontstond in 2004 in deelgemeente Kessel-Lo.

Wijkgezondheidscentra bereiken door hun laagdrempelige en brede eerstelijnswerking (arts, kinesist en verpleging) en het gebruik van het forfaitaire betalingssysteem via de mutualiteiten ook heel wat allochtone Leuvenaars. Binnen het cliëntenbestand van wgc De Ridderbuurt en wgc De Central zijn er ongeveer 50% allochtone cliënten. Wgc De Ridderbuurt had in 2007 in totaal 2000 cliënten en wgc De Central in totaal 1063 cliënten. Veel allochtone Leuvenaars hadden in hun herkomstland geen huisartsen, maar wel kleinschalige gezondheidscentra. Als ze op zoek gaan naar gezondheidszorg kiezen velen van hen daarom ook voor een wijkgezondheidscentrum.

De stad Leuven wil de wijkgezondheidscentra vanuit de expertise van haar integratiewerking op vlak van interculturalisering ondersteunen.

Aandacht hebben voor een zorgbeleid met allochtone ouderen als doelgroep is voor de stad Leuven ook een belangrijke doelstelling. Het aantal 60-plussers zal in de allochtone gemeenschappen de komende jaren immers sterk toenemen. Dit blijkt duidelijk uit de volgende Vlaamse cijfers over enkele groepen allochtone 60-plussers:

	2000	2015	evolutie
Italianen	4.437	12.327	+ 227%
Marokkanen	2.587	8.047	+ 311%
Turken	2.383	7.499	+ 314%

Daarom wil de stad Leuven vanuit de expertise van haar integratiewerking ook werk maken van een verdere interculturalisering van de zorg voor ouderen.

Leuvense organisaties in de zorgsector zoals het OCMW interculturaliseren, ook al blijft de thuiszorg voor allochtone ouderen prioritair en niet in eerste instantie de rusthuizen. Tot nu toe werd de groep allochtone ouderen vooral opgevangen binnen de eigen familiale sfeer. Toch wordt een culturele evolutie verwacht waarbij ook allochtone ouderen meer op het reguliere circuit een beroep zullen doen.

De stad Leuven focust bij interculturalisering van de zorg vooral op ouderen omdat de problemen daar het schrijnendst kunnen worden. Tot nu toe werden allochtone ouderen ook vaak vergeten omdat ze nog geen grote groep waren. Doel is vooral Leuvense organisaties in de zorgsector aanzetten en ondersteunen om zelf op zoek te gaan naar recepten voor interculturalisering op maat van hun eigen werking.

Conclusies

- De twee Leuvense wijkgezondheidscentra bereiken ruim 3.000 Leuvenaars waaronder gemiddeld 50% niet-Belgen.
- Allochtone ouderen worden de komende jaren ook in Leuven een grotere doelgroep voor de zorgsector.

Doelstellingenkader

SD 1

De stad Leuven werkt preventief aan een antidiscriminatiebeleid en bestrijdt discriminatie.

De stad Leuven richt een Meldpunt Discriminatie op om elke vorm van discriminatie te detecteren, voorkomen en bestrijden.

- Vanaf begin 2009 zal de stad Leuven het huidige Meldpunt Racisme tot een algemener Meldpunt Discriminatie uitbreiden. Dit meldpunt zal streven naar een gelijke behandeling van alle individuen en groepen in onze Leuvense samenleving.

Het Meldpunt Discriminatie zal op drie sporen werken om gelijke behandeling te stimuleren:

- door preventief acties op te zetten die elke vorm van discriminatie in onze Leuvense samenleving afkeuren
- door elk melding van discriminatie in onze Leuvense samenleving met de betrokken partijen te bespreken en de gegronde meldingen aan te pakken
- door beleidsbeïnvloeding

Personen of groepen die zich omwille van een bepaalde reden achteruitgesteld voelen, moeten een aanspreekpunt vinden bij het Meldpunt Discriminatie.

Verantwoordelijke: directie welzijn

SD2

De stad Leuven investeert in het verbeteren van de communicatie tussen haar diverse bevolkingsgroepen en in het bereiken van al haar bevolkingsgroepen.

Het bevorderen van de kennis van Nederlands bij anderstaligen.

- De stad Leuven investeert in een kwaliteitsvol aanbod Nederlands voor laaggeschoolde anderstaligen (o.a. een laagdrempelig aanbod met niveaugroepen Nt2 voor laaggeschoolde allochtone vrouwen) door het ondersteunen van de vzw CBE Leuven-Hageland.

Verantwoordelijke: dienst onderwijs en CBE Leuven-Hageland

- De stad Leuven bepleit mee een voldoende aanbod Nederlands voor anderstaligen via actieve deelname aan het regionaal overleg Leuven van het Huis van het Nederlands Vlaams-Brabant.

Verantwoordelijke: dienst bevolking en integratiewerking

- De stad Leuven organiseert jaarlijks in de maand augustus een zomerschool Nederlands voor allochtone kleuters en kinderen van 5 tot 7 jaar zodat zij beter voorbereid zijn bij de start van het schooljaar.

Verantwoordelijke: dienst onderwijs, integratiewerking en lokale partners

Het ondersteunen van lokale allochtone organisaties en het bevorderen van interculturele ontmoetingsactiviteiten.

- De stad Leuven ziet de diversiteit onder haar inwoners als een kans en wil zoveel mogelijk Leuvenaars laten kennismaken met deze diversiteit. De bestaande werkingsubsidies voor lokale allochtone organisaties (toelagereglement sociale werken en instellingen) zal daarom in 2009 vervangen worden door een nieuw toelagereglement met als doel lokale allochtone organisaties te ondersteunen via een werkingssubsidie en interculturele ontmoeting te stimuleren via een projectsubsidie. Dit laatste moet zorgen voor meer ontmoeting tussen Leuvense organisaties met een diverse etnisch-culturele origine.

Verantwoordelijke: integratiewerking

Het vergroten van het draagvlak voor het diversiteitbeleid

- De stad Leuven wil de expertisefunctie die haar integratiewerking heeft opgebouwd via contacten met allochtone organisaties en via interculturele werking en activiteiten delen met andere stadsdiensten en andere lokale actoren. Over alle beleidsdomeinen (bijv. communicatie, werk, betrokkenheid doelgroepen, ...) heen realiseert de integratiewerking een aanbod (methodieken, tips, voorbeelden uit andere centrumsteden, ...) voor andere stadsdiensten.

Verantwoordelijke: integratiewerking

- De stad Leuven informeert regelmatig alle Leuvenaars en derden over het diversiteitsbeleid van de stad Leuven op basis van een communicatieplan diversiteit (o.a. Info stad Leuven, website, brochures, affiches, folders, ...).

Verantwoordelijke: dienst communicatie samen met de interne werkgroep en stuurgroep diversiteit stad Leuven

- De stad Leuven werkt mee aan het jaarlijkse provinciale actieplan positieve beeldvorming rond diversiteit. Verschillende diensten van de stad Leuven werken jaarlijks mee aan een actie rond positieve beeldvorming over diversiteit.

Verantwoordelijke: integratiewerking, dienst communicatie en de provinciale dienst diversiteit en gelijke kansen (PRIC)

Het detecteren en bemiddelen van samenlevingsproblemen

- De buurt- en wijkwerkers van de stad Leuven en van RISO Vlaams-Brabant detecteren in overleg met de preventiedienst samenlevingsproblemen in de Leuvense wijken.

Verantwoordelijke: dienst welzijn (cel wijkontwikkeling), preventiedienst en RISO Vlaams-Brabant

- De stad Leuven start via haar preventiedienst een project burenbemiddeling op dat zich richt op het herstellen van de communicatie en het oplossen van conflicten tussen burens via bemiddeling. De bemiddelingsgesprekken worden gevoerd door één of twee vrijwilligers met steun van de lokale coördinator burenbemiddeling.

Verantwoordelijke: preventiedienst

SD 3

De stad Leuven bevordert een grote toegankelijkheid van diensten via haar lokale regierol.

Het verhogen van de sociale cohesie op vlak van onderwijs

- Internationaal onderzoek toont aan dat een goede start in de eerste levensjaren heel belangrijk is voor de ontwikkeling van kinderen. Het wegwerken van kansarmoede door allochtone (en andere) ouders individueel te benaderen en hen te overtuigen hun niet-schoolgaande kleuters in te schrijven, is een hefboom om o.a. ook de taalachterstand te verminderen.
De stad Leuven zal vanuit haar lokale regierol en in overleg met het Leuvens LOP basisonderwijs en Kind & Gezin een werkgroep kleuterparticipatie oprichten om dit probleem gecoördineerd aan te pakken.

Verantwoordelijke: dienst onderwijs

- De stad Leuven wil de maatschappelijke integratie van haar inwoners uit andere culturen bevorderen. Momenteel stellen we vast dat woonwageneigenaren te weinig deelnemen aan het maatschappelijk leven. Met name bij hun kinderen uit zich dat al in te weinig participatie op school.
De integratiewerking legt de focus op de integratie van kinderen en jongeren van woonwageneigenaren in het onderwijsgebeuren. Zo worden aangepaste onderwijsmogelijkheden voor Rom-jongeren gezocht.
Belangrijk is dat de ouders moeten geresponsabiliseerd worden. Zij hebben het wettelijk en moreel gezag over hun kinderen waardoor het noodzakelijk is dat zij door het inschakelen van vertrouwenspersonen overtuigd zijn van het belang van naar school gaan. De lokale integratiewerking van stad en OCMW hebben al jaren expertise opgebouwd in het werken met deze aparte doelgroep. Als ouders weten wat een school doet en wie de contactpersonen zijn, als scholen weten hoe de ouders denken, ... dan wordt een beter wederzijds begrip en een hogere onderwijsparticipatie bereikbaar.

Verantwoordelijke: integratiewerking

- De stad Leuven zal elk schooljaar ruim 100 studenten lerarenopleiding van de KU Leuven, KH Leuven en Groep T inzetten als *buddy's* in Leuvense basis- en secundaire scholen om maatschappelijk kwetsbare jongeren (vaak ook allochtonen) te helpen o.a. op vlak van studiemethodiek, vakkennis en motivatie.
In het schooljaar 2008-2009 zal de werking van het buddy-project in het basisonderwijs uitgebreid worden van één naar vier basisscholen.

Verantwoordelijke: dienst onderwijs

- De stad Leuven wil het Leuvens netwerk rond diversiteit in het onderwijs verder uitbouwen.
Uit onderzoek blijkt bijv. dat allochtone jongeren momenteel slechts 50% kans hebben om een diploma secundair onderwijs te halen. In het hoger onderwijs vallen zij die wel hun secundair diploma haalden ontstellend vaak uit door een gebrek aan ondersteuning en begeleiding. Dit is niet enkel een aandachtspunt voor de beleidsmakers van het hoger onderwijs: ook in de Leuvense secundaire scholen groeit het besef dat kansarme leerlingen onvoldoende ondersteuning en begeleiding krijgen eens ze doorgestroomd zijn naar het hoger onderwijs.
Vanuit enkele Leuvense TSO- en BSO-scholen kwam in 2007 de aanzet tot een project dat extra ondersteuning via groepsbijeenkomsten en persoonlijke begeleiding

voorziet voor (kansarme) oud-leerlingen. Vanaf 2009 wil de stad Leuven dit project stadsbreed ondersteunen.

Verantwoordelijke: dienst onderwijs

- De stad Leuven werkt aan het verbeteren van communicatie op maat van kansarme ouders via het bewerkstelligen van openheid bij de scholen en de CLB-medewerkers ten aanzien van de ouders en het in kaart brengen van diverse Leuvense acties rond communicatie met kansarme ouders.
Het bestaande project Drieklap rond communicatie met kansarme ouders zal verder door de stad Leuven worden ondersteund.
In 2009 zal het Leuvense netwerk rond communicatie met kansarme ouders ook binnen de Leuvense allochtone organisaties op zoek gaan naar allochtone kansarme ouders die via persoonlijke ondersteuning de stem van hun groep binnen het lokale onderwijsgebeuren kunnen laten horen.
Daarnaast zullen er in 2009 ook drie infopakketten in eenvoudig Nederlands over het Leuvense kleuter-, lager en secundair onderwijs aangemaakt worden om de communicatie met kansarme ouders te verbeteren.

Verantwoordelijke: dienst onderwijs

Het verhogen van de sociale cohesie op vlak van werk

- De stad Leuven wil Leuvense werkgevers en werkzoekenden duidelijk informeren over de aanwerving en toeleiding van kansengroepen. Hiervoor wordt er samengewerkt met de VDAB en de Werkwinkel. Randvoorwaarden zoals kinderopvangproblemen bij het volgen van opleidingen en mogelijke oplossingen worden ook in kaart gebracht.
De stad Leuven wil zoals wordt beschreven in het beleidsplan 2005-2007 van het lokaal werkgelegenheidsforum Leuven-Herent het aanbod inzake begeleiding, opleiding en tewerkstelling van werkzoekenden uit kansengroepen opvolgen en bijsturen.

Verantwoordelijke: Lokaal Werkgelegenheidsforum

De stad Leuven behaalde in 2007 als eerste stad in België het federaal label gelijkheid en diversiteit. Hiervoor werd een actieplan geschreven dat bij de stad Leuven de etnisch-culturele diversiteit wil bevorderen en daartoe o.a. de volgende doelstellingen bevatte:

- De stad Leuven wil dat haar personeelsbestand diverser wordt zodat het een weerspiegeling van de samenstelling van de lokale bevolking is. De analyse van de gegevens over de samenstelling van de Leuvense bevolking wordt aan de eigen personeelsgegevens gekoppeld met als doel naar een afspiegeling van de maatschappij te evolueren.

Verantwoordelijke: personeelsdienst

- De stad Leuven betreft bestaande belangengroepen (adviesraad toegankelijkheid, integratieraad, ...) bij het organiseren van overleg met kansengroepen over de selectieprocedure van de stad. Het doel blijft drempelverlagend te werken in het werven van allochtonen en andere kansengroepen door gebruik te maken van aangepaste taal, gepaste kanalen van adverteren, geven van uitleg op infomomenten over de selectieprocedures en specifieke voorbereiding op vergelijkende examens.

Verantwoordelijke: personeelsdienst, dienst welzijn en integratiewerking

Het verhogen van de sociale cohesie op vlak van vrije tijd en cultuur

- De stad Leuven wil onder begeleiding van professionele krachten kansengroepen mogelijkheden geven om hun emoties, herinneringen, ... te tonen in culturele activiteiten.

In 2009 zal dit o.a. gebeuren via een Murgagroep. De Murga is een Argentijnse traditie. Tijdens een jaarlijkse parade bezetten groepen muzikanten, dansers en woordkunstenaars voor één dag de straten van hun stad. Murgagroepen brengen een straatspektakel met teksten, dans en muziek in originele kostuums.

Maar de Murga's leven eigenlijk het hele jaar door. Elke aanleiding kan goed zijn om de Leuvense Murga te laten optreden. Bijvoorbeeld buurtfeesten, culturele en zelfs sportevenementen.

Binnen de Murga kan en mag alles. Essentieel voor elke Murga zijn de vier basisdisciplines: muziek, dans, woord en kostumering. De invulling kan per optreden op een heel eigen, originele en creatieve manier ingevuld worden.

In 2009 zal ook een traject rond diversiteit met de deelraad erfoed afgelegd worden.

De stad Leuven wil streven naar een samenwerking tussen erfoedorganisaties en allochtone organisaties die zich uit in kleine projecten tijdens erfoedprojecten zoals In-Fusion (september-oktober) en de Erfoeddag 'uit Vriendschap' (26 april).

Verantwoordelijke: 30CC, erfoedcel en integratiewerking

- De stad Leuven stimuleert contacten tussen autochtone en allochtone vrouwen via specifieke projecten zoals een maandelijkse thematische praatgroep.

In 2009 zal via een project Fietsvriendinnen (gezamenlijke uitstappen per fiets door interculturele vrouwenduo's) gewerkt worden aan een programma van originele interculturele contacten.

Verantwoordelijke: integratiewerking en dienst welzijn in samenwerking met lokale partners als Mobiel 21 en KVLV vrouwen met vaart

- De stad Leuven stimuleert contacten tussen autochtone en allochtone jongeren via specifieke projecten zoals interculturele jeugdwerkingen in Leuvense wijken, bijv. interculturele scoutswerking in de wijk Oud-Centrum in Wilsele.

In 2009 zal gezocht worden naar uitbreiding van deze contacten in andere Leuvense wijken.

Verantwoordelijke: jeugddienst, integratiewerking en jeugdwerkingen

Het bevorderen van de toegankelijkheid van diensten en voorzieningen (tweedelijnsstaak)

Intern inclusief beleid

- De stad Leuven zet in 2009 een informatiecampaagne rond diversiteit op onder haar personeelsleden. Een campagne met slogan, intranet, elektronische nieuwsbrief, een nieuw personeelsblad, affiches en folders. In mei 2009 zal een eerste personeelsdag met als thema ruime diversiteit worden gehouden.

Verantwoordelijke: dienst communicatie + projectgroep personeelsdag

- De stad Leuven stemt haar diversiteitsbeleid in de verschillende directies en in de verschillende beleidsplannen op mekaar af.

Verantwoordelijke: directie welzijn

- De stad Leuven leidt een aantal van haar personeelsleden op tot ambassadeurs van diversiteit. Hiervoor zal in 2009 een bruikbare tool rond diversiteit worden uitgewerkt.

Verantwoordelijke: vormingsdienst

- De stad Leuven stimuleert de gevoeligheid voor diversiteit bij haar leidinggevenden. Binnen de criteria voor aanwerving en promotie van alle leidinggevenden wordt de bekwaamheid om werk te maken van gelijke beroepskansen en diversiteit en om vormen van discriminatie te voorkomen en op te lossen, een onderdeel van de selectiecriteria.

Verantwoordelijke: personeelsdienst

Extern inclusief beleid

- De stad Leuven coördineert en lost mee knelpunten op betreffende het inburgeringsbeleid. De mogelijke trajecten in het secundair inburgeringsbeleid worden ruim bekendgemaakt. Vanuit haar lokale regierol verspreidt de stad Leuven daarom de nodige info over de mogelijke secundaire inburgeringstrajecten. Om deze info te verzamelen, zullen lokale afstemmingsvergaderingen gehouden worden.

Verantwoordelijke: integratiewerking

- De stad Leuven zal specifieke samenwerking rond diversiteit opzetten met belangrijke lokale actoren zoals CBE Leuven-Hageland, CAW regio Leuven, RISO Vlaams-Brabant en Arktos Vlaams-Brabant.

Verantwoordelijke: dienst welzijn

SD 4

De stad Leuven stimuleert empowerment en emancipatie van kansengroepen.

Inspraak en participatie van alle burgers

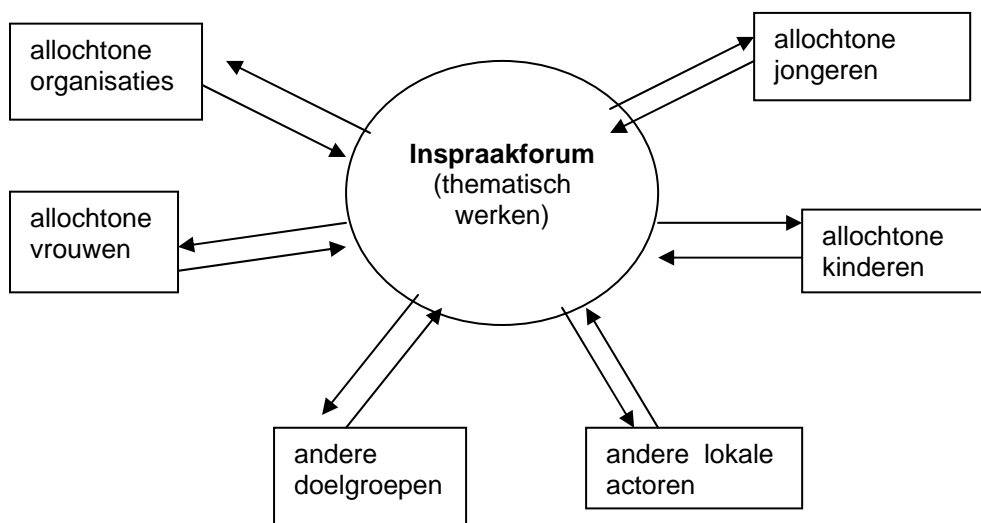
- De stad Leuven stimuleert interculturele workshops via de werking Wereldkleur. Ruim 60 diverse thema's worden onder de vorm van interculturele workshops door ruim 30 daartoe speciaal door de integratiewerking opgeleide Leuvense allochtonen gegeven.

Hierbij worden geen taboes uit de weg gegaan. Moeilijke onderwerpen zoals gearrangeerde huwelijken, dragen van een hoofddoek, positie van de vrouw in de islam, ... komen ook aan bod in deze workshops.

De allochtone lesgevers worden begeleid, geëvalueerd en bijgestuurd door de integratiewerking.

Verantwoordelijke: integratiewerking

- De stad Leuven stimuleert dynamische vormen van inspraak via thematisch werken zoals een jaarlijks Inspraakforum voor allochtone organisaties. Voor 2009 wordt een nieuw thema gezocht in overleg met de Leuvense integratieraad en eventueel ook andere adviesraden van kansengroepen. Dit project wordt ondersteund vanuit de integratiewerking.



Verantwoordelijke: integratiewerking

- De stad Leuven zal eind 2009 of begin 2010 een nieuw laagdrempelig toegankelijk diversiteitscentrum, een open huis, openen. Dit open en laagdrempelig huis zal interculturele evenementen (interessante debatten, workshops, tentoonstelling, voorstellingen voor scholen, ...) organiseren. Voor zowel autochtone als allochtone Leuvenaars moet dit open huis originele interculturele activiteiten en vergaderingen van Leuvense organisaties van kansengroepen een plaats kunnen geven.

Het jaarprogramma van dit open huis zal telkens in overleg met de Leuvense integratieraad en andere Leuvense adviesraden opgesteld worden.

Verantwoordelijke: integratiewerking

- De stad Leuven begeleidt Leuvense woonwagenebewoners (vooral Rom-zigeuners) intensief via basiswerkers van haar integratiewerking. De woonwagenebewoners vormen een bijzonder specifieke doelgroep. De stad Leuven heeft een residentieel woonwagenterrein in de Dijledreef te Kessel-Lo met 26 standplaatsen. De vaste bewoners van dit terrein worden intensief begeleid op de verschillende levensdomeinen.

Verantwoordelijke: integratiewerking

- De stad Leuven wil vanuit de vrouwenwerking van haar integratiewerking de participatie van allochtone vrouwen aan de samenleving en het realiseren van hun empowerment stimuleren.

Verantwoordelijke: integratiewerking

- De stad Leuven stimuleert Leuvense allochtone jongeren om zichzelf te ontplooiën en via ondersteuning door de jongerenwerker van haar integratiewerking gebruik te maken van het aanbod van het reguliere jeugdwerk (sportclubs, jeugdbewegingen, toneelgroepen, muziekschool, circusschool, ...) en zo vlotter deel van de maatschappij te worden.

Verantwoordelijke: integratiewerking

Organisatiestructuur

De integratiewerking is een werking van de stad Leuven, die valt onder de directie welzijnszaken en binnen deze directie een plaats krijgt in het vernieuwde organigram van de stadsdiensten. De toekomstige naam van de dienst is nog te bepalen, dit gaat mogelijk in de richting van een naam rond het begrip "diversiteit".

De stad Leuven en haar stedelijke vzw Integratiecentrum werken geïntegreerd samen. Vzw Integratiecentrum is een organisatorische oplossing die de realisatie van het integratiebeleid op het terrein mee moet mogelijk maken. Deze oplossing biedt voordelen op vlak van financieel beleid (subsidiewerving die niet gebonden is aan annualiteit, daar waar de stadsbegroting dit wel is, dagelijkse kleine uitgaven), personeelsbeleid (flexibele inzet van personeel voor tijdelijke projecten) en participatie van de doelgroep aan het beleid.

De integratiewerking is inclusief en handelt planmatig en methodisch. Zij focust op het etnisch-culturele diversiteitsbeleid en verhoogt de maatschappelijke, culturele, economische, ... participatie van deze doelgroep.

De integratiewerking heeft zowel een interne als externe opdracht.

- a. Intern adviseert de werking de stedelijke beslissingnemers en andere stadsdiensten.
- b. Extern wordt samengewerkt met de verschillende lokale actoren die actief zijn en ingeschakeld kunnen worden in het verhogen van de participatie van de verschillende etnisch-culturele doelgroepen.
- c. De werking heeft de ambitie om een externe adviserende functie waar te maken.

De integratiewerking laat zich adviseren door de doelgroep en richt zich rechtstreeks tot de doelgroep en tot de organisaties die met de doelgroep werken. Een zogenaamd eerstelijnsaanbod is onlosmakelijk verbonden met een stedelijk integratiebeleid.

Inbedding in de directie welzijnszaken

Een actuele analyse van de directie welzijnszaken toont aan dat een aantal ondersteunende en horizontale processen gecentraliseerd kunnen opgenomen worden binnen de directie welzijnszaken (d.w.z. overkoepelend voor verschillende deelwerkingen of diensten).

Deze ondersteuning situeert zich op het vlak van:

1. financiële en personeelsadministratie (zowel voor stads- als vzw-aangelegenheden)
2. factureren en aankopen via de stadsbegroting
3. beheer van gebouwen (onderhoud)
4. administratie, waaronder bijv. de administratie rond subsidiereglementen.
5. planning en beleid, waaronder toetsing aan en afstemming met stedelijke strategische en tactische doelstellingen in beleidsnota en diverse andere beleidsplannen en omgevingsanalyses.
6. informatie en communicatie, waaronder ontwikkeling van communicatieproducten.

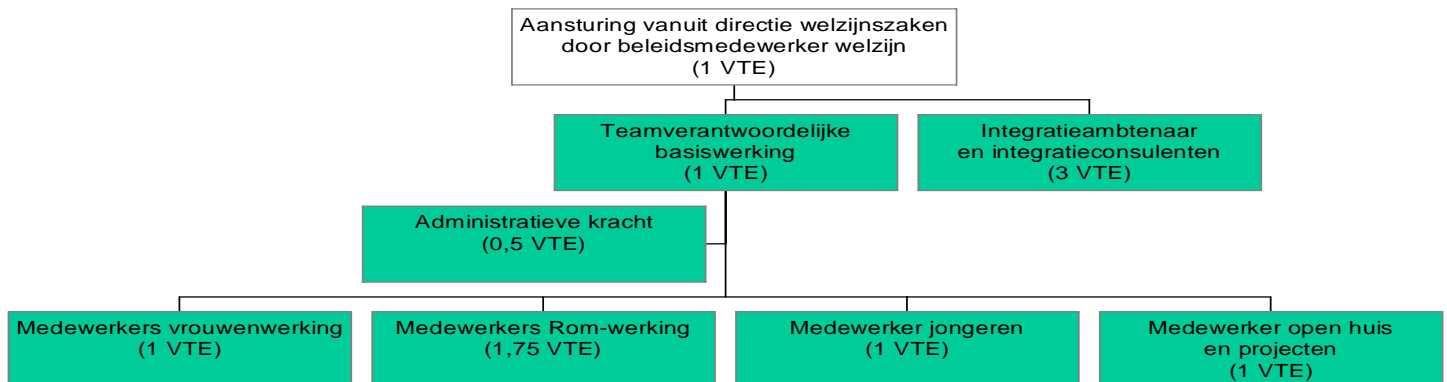
Interne taakafbakening

De integratiewerking die vanuit de stad en vanuit de vzw Integratiecentrum wordt ontplooid, wordt als één geheel gezien. Om efficiënt en effectief te werken is een interne taakafbakening echter noodzakelijk.

Uitgangspunt is dat alle taken worden opgenomen door medewerkers van de stad, met uitzondering van deze taken die expliciet zijn toegekend aan vzw Integratiecentrum en die in een samenwerkingsovereenkomst omschreven worden.

De vzw moet op een flexibele manier kunnen omgaan met het personeelsbeleid (vervangingen, wijzigingen in takenpakket en opdracht, opdrachten van beperkte duur) en het financiële beleid (nood aan minder zware procedures voor bijvoorbeeld de aankoop van speelgoed, minder gebonden aan het annualiteitsprincipe, ...). De eerstelijnswerking is bij uitstek een taak van vzw Integratiecentrum. Bij de praktische uitvoering is inbreng van de doelgroep ook steeds wenselijk om te erover te waken dat de acties niet te ver wegglijden van de concrete noden en behoeften die er op dat vlak zijn.

Organogram toekomstige integratiewerking



Voor de in dit beleidsplan en dit organogram uitgetekende toekomstige integratiewerking heeft de stad Leuven op jaarbasis € 150.000 extra nodig om drie bijkomende VTE personeel in dienst te kunnen nemen.

Aan de Vlaamse overheid werd gevraagd om hiervoor vanaf 2009 de nodige middelen te voorzien. De stad Leuven zal deze vraag bepleiten tijdens de onderhandelingen met de Vlaamse overheid in het najaar 2008 om een nieuwe convenant etnisch-culturele diversiteit tussen de stad Leuven en de Vlaamse overheid af te sluiten.

De aanwerving van deze extra medewerkers door de stad zelf en door haar stedelijke vzw Integratiecentrum is afhankelijk van het bekomen van een hogere erkenningssubsidie van de Vlaamse overheid.

Met een forsere Vlaamse ondersteuning wil de stad haar diversiteitsbeleid verder uitbouwen.