

Parkgebied Scheut

Algemeen visie en afspraken

De Scheutsite biedt samen met de andere groenruimtes in en rond Leuven een mooi aanbod om te recreëren. Als één van de getuigenheuvels rond Leuven zal de site daarom opengesteld zijn voor het publiek.

Om het landschappelijke en natuurhistorische karakter van de site te beschermen én bevorderen zullen de nodige ingrepen worden gedaan om waardevolle elementen te beschermen:

- Waardevolle graslanden worden afgeschermd en zijn niet toegankelijk
- Waardevol bos zal enkel toegankelijk zijn via de voorziene paden
- Inheemse struikenbuffers worden ingezet aan aangrenzende tuinen en waardevolle natuurelementen in functie van de biodiversiteit en privacy.



Ook voor spelende kinderen uit de buurt, scholen die hun intrek nemen in de Scheut en verenigingen die naar de site zullen uitwijken werden zorgvuldig verschillende zones geselecteerd die de recreatieve druk over de site spreiden. Een aangepast maaischema zal de biodiversiteit bevorderen en beleving op de site verbeteren.

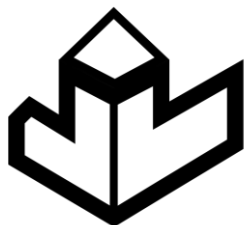
- Speelbos in zone 7b & 9
- Speelweide 17b, 19a & 20a
- Sportterrein zone 21 momenteel enkel voor de voetbalploeg maar gebruik voor andere sportactiviteiten wordt bekeken zoals bijvoorbeeld lessen lichamelijke opvoeding van scholen.

Al dit moois moet natuurlijk ook veilig toegankelijk zijn. Daarom zal op korte termijn de bereikbaarheid in een tijdelijk kader worden verbeterd en wordt bekeken om enkele permanente zaken op middellange termijn via een vergunningsaanvraag te realiseren.

- Toegangsweg langs Wimmershof met tijdelijke fietsenstalling.
- Fietsenstalling boven nabij speelbos 9.
- Vleermuisvriendelijke verlichting langs de toegangswegen.

Wat ligt nog open en waar kan jij nog verder input geven?

- Samen beheren: na werken Buitenruimte door groendienst in zomer en najaar 2020.
- Natuureducatie
- Veilige secundaire toegang zijde Zavelstraat met eventuele fietsenstalling
- Invulling weides: welke noden zijn er, welke spreiding van activiteiten is wenselijk?



Algemeen inrichtings- en beheersplan

Versie juni 2020

De Scheutsite is gelegen op één van de getuigenheuvels nabij Leuven en wordt gekenmerkt door enkele waardevolle landschappelijke elementen. Daarom zijn niet alle bos- & graslanden toegankelijk. Ontdek hier welke mogelijkheden er zijn voor het gebruik van deze buitenruimtes, hoe je kan participeren in het beheer ervan en welke zaken met zorg behandeld moeten worden.

Dit voorliggend document betreft een roadmap voor de buitenruimte waarin verschillende principes, afspraken en intenties worden vastgelegd. De tijdelijke invulling van de Scheutsite, waaronder ook de buitenruimte, zal in het najaar van 2020 onderworpen worden aan een grondige evaluatie waarbij noden en bezorgdheden van buurtbewoners en gebruikers aan bod komen en een globale bijsturing mogelijk is.



Beheersplan: voor al wie groene vingers heeft en zijn handen uit de mouwen wil steken!

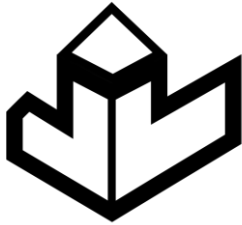
- Welke meerwaarde heeft de Scheut binnen het blauwgroene netwerk?
- Welke biologisch waardevolle zones vinden we terug op de Scheut?
- Welk beheersvisie wordt op welke zone toegepast?
- Welke ingrepen zullen getroffen worden om de site veilig te maken, groen te beschermen, speelzones te creëren, biodiversiteit te bevorderen, ...

Gebruiksreglement: voor alle gebruikers die graag van de buitenlucht willen genieten!

- Welke gebieden zijn, omwille van hun natuurwaarde, ontoegankelijk?
- Welke zones zijn bruikbaar voor verenigingen en buurtbewoners?
- Welke activiteiten mogen er hier plaatsvinden?
- Waar kunnen speelzones / speelplaatsen voor de scholen georganiseerd worden en hoe zijn deze afsluitbaar?

Werken aan de buitenruimte

- Timing voor grootste deel van de niet vergunningsplichtige werken is voorzien in de zomer van 2020 maar zijn afhankelijk van de toekenning van het subsidiedossier (in behandeling bij provincie Vlaams-Brabant). Deze werken zullen dan ook pas .
- In afwachting van de eerste grondige evaluatie zullen er geen vergunningsplichtige wijzigingen worden aangevraagd / uitgevoerd zoals het bijvoorbeeld het aanleggen van paden in halfverharding, permanente fietsenstallingen,



Toelichting bij de verschillende zones

Zones 1 t.e.m. 6: Graslanden

Deze geselecteerde zones worden aanzien als biologisch zeer waardevolle gebieden. Het betreffen graslanden en taluds die verschillende waardevolle planten en paddenstoelen herbergen (zoals bv. Kabouterwasplaat, enz...) en die ook een belangrijke habitat vormen voor onder meer de woelmuis.

In de waardevolle graslanden geldt er ook een zeer strikte natuurwetgeving, met een verbod op wijziging van historisch permanente graslanden. Deze zones mogen dan ook in geen enkel geval gebruikt of betreden worden, tenzij onder begeleiding van de verantwoordelijke beheerders van de Groendienst of van de betrokken terreinbeherende (natuur)verenigingen in het kader van bv. natuurbeheer of met het oog op natuureducatie.



TOEGANKELIJKHEID

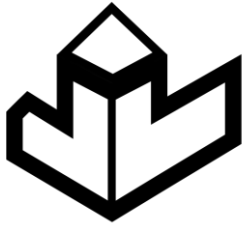
- Permanent ontoegankelijk
- Natuureducatie en – participatie: betreding onder toezicht Groendienst of terreinbeherende natuurvereniging

GERELATEERDE ACTIES IN HET BEHEERPLAN:

- De waardevolle graslanden worden afgebakend met kastanjehouten hekwerk en er wordt een infobord geplaatst over de waardevolle natuurelementen
- Een aangepast *maaischema* wordt opgemaakt voor het beheer van de graslanden.
- Aantrekkelijke en inheemse beplanting omzoomt het landschap en beperkt de toegang.

TIMING:

- Kastanjehouten hekwerk: Zomer 2020: Groendienst
- Aangepast maaischema voor waardevolle graslanden
- Inheemse beplantings als buffer: najaar 2020 : Groendienst



Zones 7 t.e.m. 15: Boslandschappen en houtkanten

Deze zones omvatten waardevolle boslandschappen en houtkanten. Gezien de biologische meerwaarde van deze zones zal het overgrote gedeelte niet toegankelijk gemaakt worden. Het gebied is toegankelijk voor wandelaars en is het enkel toegelaten over de reeds aangelegde paden het bos te betreden.

Fietsen is enkel toegelaten op de verharde toegangsweg (Zavelstraat), op de wegenis rondom de gebouwen en op het geplande nieuwe fietspad (verbinding Wimmershof). De zone met het huidige (aangetaste) dennenbosje (zone 9) zal op termijn wel omgevormd worden tot een speelbos.

TOEGANKELIJKHEID

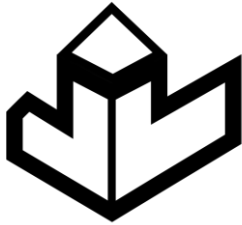
- Zone 7b & 9: toekomstig speelbos: Permanent toegankelijk.
- Zone 7c: kan mogelijks ook als speelbos worden ingericht, een meer nauwgezet onderzoek van waardevolle planten volgt nog.
- Zone 8 t.e.m. 15: Permanent toegankelijk voor zachte recreatie (bv. wandelen), maar enkel op de bestaande paden. (Niet fietsen, behalve op de fietspaden en de verhardingen rondom de gebouwen?!)
- Kampen, tijdelijke constructies, kampvuren, touwparcours en bbq's zijn hier uitdrukkelijk verboden.
- Ter hoogte van zone 12, aan het kruisbeeld, kan een buitenklas georganiseerd worden.

GERELATEERDE ACTIES IN HET BEHEERPLAN:

- Zone 7b & 9: toekomstig speelbos: Uitdunnen en toegankelijk maken van bos als speelbos. Versterken van de publieke structuur, de relatie tussen gebouw paters en zusters en tussen de gebouwen en de speelweides.
- Zone 9 t.e.m. 15: Toegankelijkheid waar nodig beperken door een omheining, door houtkanten en door beplanting tussen de speelzones en de waardevolle natuurzones. De aanwezige beplantingen op het terrein (met o.a. bosflora en stinzenplanten) zullen maximaal behouden worden en verder ontwikkeld. Hierbij zijn er ook een aantal giftige plantensoorten die echter wel de belevings- en natuurwaarde van het groen op de Scheut vergroten.

TIMING

- Uitdunnen en klaarmaken speelbos: Zomer 2020: Groendienst
- Weghalen dood hout: Zomer 2020: Groendienst
- Plaatsen kastanjehekken rond bossen: Zomer 2020: Groendienst
- Verdere ontwikkeling van natuurwaarden: Vanaf zomer 2020 (beleidspunt)



- Inheemse beplanting als buffer: Najaar 2020
- Plaatsen boomstammen als zitbanken.

Zones 16 t.e.m. 22:

Deze zones betreffen minder waardevolle gebieden en kunnen toegankelijk gemaakt worden voor recreatieve noden van de scheutorganisaties en de buurt. Een aangepast maaischema zal de centrale zones toegankelijk maken, terwijl in een smalle rand (langsheen de nog te ontwikkelen struikengordels) de biodiversiteit zal bevorderd worden met een minder frequent maai-beheer en privacy naar burens wordt gerespecteerd.

Het flexibel inzetten op deze zones laat toe in te spelen op de nood aan recreatieve ruimte op een welbepaald tijdstip en tegelijk de recreatieve druk zo breed mogelijk gespreid worden over de site.

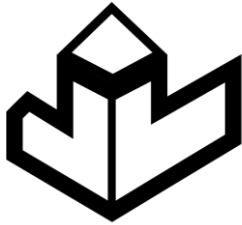


TOEGANKELIJKHEID

- Alle ruimtes in deze lijst mogen gebruikt worden voor recreatieve doeleinden tenzij hieronder anders gespecificeerd omwille van lopende huurcontracten, privacy, ...

(mogelijke) Invullingen

- Alle ruimtes in deze lijst mogen gebruikt worden voor recreatieve doeleinden. Een specifiek maaischema zal zorgen voor een wisselend gebruik van de verschillende toegankelijke zones om het behoud van de grassen te bevorderen en de recreatieve druk te spreiden.
- Deelzone 16a is in verhuur als hooiweide. Mits overleg met de huidige huurder kan een dubbel gebruik van een deel als speelweide gestimuleerd worden. Aan de rechterzijde zijn immers al elementen aanwezig om een recreatief gebruik te stimuleren: betonvlak, bomengroepje voor schaduw/verzamelplek, ... Ook een wijkboomgaard (er stonden vroeger ook fruitbomen) is hier bijvoorbeeld een optie, als daar interesse voor is. Indien de plannen voor deze zone concreet worden, voorzien we een inheemse beplanting die als buffer voor inzicht en privacy ingezet zal worden.
- Deelzone 16b is in verhuur als grasweide voor een paard.
- Deelzone 17b wordt als speelweide gebruikt.
- Deelzone 17a zal aan de zijdes met de burens voorzien worden van een inheemse beplanting die als buffer voor inzicht en privacy ingezet zal worden.
 - We bekijken voor deze zone de mogelijkheid, om naast de huidige inrit, een secundaire toegang te creëren. Deze wordt tijdens begin- en einde van school gebruikt waarbij ook een tijdelijke fietsenstalling voorzien wordt (zijde bos). Op deze manier wordt het stallen van fietsen en blijven hangen van ouders en jongeren op de Zavelstraat vermeden. En ontstaat een veiligere route om naar de school te stappen.



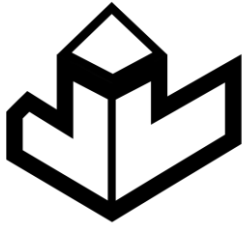
- Deelzone 18a zal gebruikt worden als speelplaats. Deze wordt afgebakend met kastankehouten hekken tussen het gras en de beplanting opdat kinderen op een veilige manier kunnen spelen. Buiten schooluren is deze zone vrij te gebruiken door andere verenigingen.
- Deelzone 18b kan ingericht worden als moestuin. Een kastankehouten hek tussen de te gebruiken zone als moestuin en de waardevolle biologische gebieden zal worden geplaatst.
- Zone 19 betreft de verharding langs de toegangsweg tot de parkeerzone achteraan de zusters alsook het centrale parkeerplein met grascirkel. Op het gras van zone 19A mag wel gespeeld worden.
- Zone 20a is een klein vlak terrein dat gebruikt kan worden als sportplein.
- Zone 20b zal voorzien in een toegang voor zachte weggebruikers. Er zal een tijdelijke fietsenstalling voorzien worden. Grenzend aan zone 6 zal een aangepast maai-beheer de biodiversiteit bevorderen en als bescherming dienen voor deze waardevolle zone.
- Zone 21: doet dienst als veld voor de voetbalploeg. Er wordt bekeken op welke manier een breder gebruik mogelijk is voor andere verenigingen die een veld zoeken voor sporten. Dit zal alleszins niet gebruikt kunnen worden voor andere recreatieve activiteiten.
- Zone 22 is in verhuur als graasweide.

GERELATEERDE ACTIES IN HET BEHEERPLAN:

- Inheemse groenbuffers aan grenzen binnen zones 16 & 17 bevorderen biodiversiteit en privacy.
- Grenzen aan waardevolle graslanden, houtkanten en bossen worden omzoomd met kastankehouten hekken of voorzien van inheemse beplanting in buffer.
- Aangepast maaischema creëert identiteit op de plek (maaien in cirkels cfr. plan), spreidt de recreatiedruk en bevordert de biodiversiteit.
- Snoeien van struiken en heesters
- In de buurt van speel- / schoolomgevingen worden giftige planten verwijderd. De waardevolle bos- en graslanden zullen echter wel giftige doch waardevolle planten bevatten. Deze maken immers integraal deel uit van de waardevolle groenruimte.
- Plaatsen avontuurlijke speelimpulsen in functie van gebruikers (boomstam, touwparcours, bergjes, wilgenhut, ...). Behoud van natuurlijke karakter is belangrijk dus volwaardige speeltuinen & -tuigen (schommel, glijbaan, ...) worden niet opgetrokken.

TIMING

- Aanbrengen buffers: Groendienst: Najaar 2020
- Aanbrengen kastanjehekken: Groendienst: Zomer 2020
- Maaischema opmaken: Groendienst: Zomer 2020
- Snoeischema opmaken: Groendienst: Zomer 2020
- Verwijderen giftige planten: Groendienst: Zomer 2020
- Voorzien speelimpulsen: Groendienst: Najaar 2020
- Contact nemen met huurder 16a: Groendienst: Zomer 2020
- Contact nemen met voetbalploeg 21: Sportdienst: Zomer 2020



- Veiligheid rond Kantine is groot aandachtspunt i.v.m. gasflessen: Sportdienst: Zomer 2020
- Inspectie van terrein voor veiligheid (betonstukken, prikkeldraad, ...): Groendienst: Zomer 2020.

Veiligheid, toegankelijkheid en beleving

Villa in bos en andere constructies

- Andere (ongewenste en/of onveilige) constructies in het bos worden geïnspecteerd en indien nodig omheind en/of afgebroken.
- Tevens wordt bekeken of deze aan andere noden zoals buitenstockage, stal of overdekte buitenruimte kunnen voldoen.

TIMING: Nog te bekijken

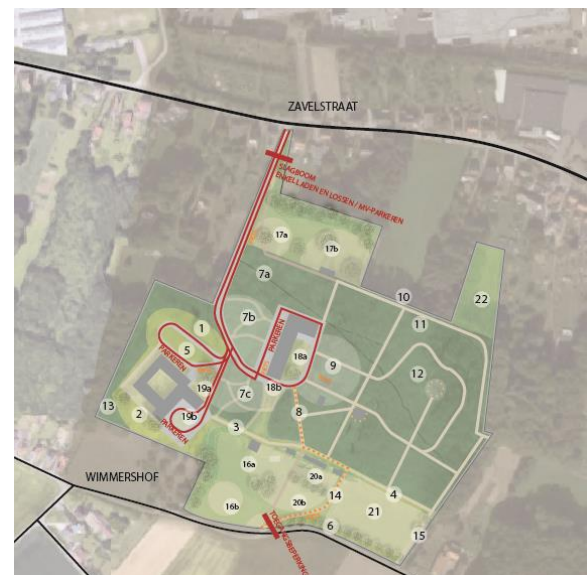
Fietspad doorheen zones 8 en 20:

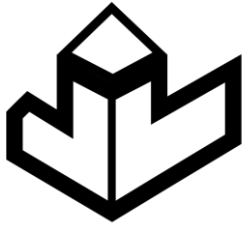
- Doorheen de zones 8 en 20 zal werk gemaakt worden van de aanleg van een vernieuwde fietsverbinding tussen Wimmershof en het gebouw van de paters. De beoogde verbinding ligt op bestaande (wandel)paden die deels halfverhard zijn (steenslag) en deels in gras (en soms modder). In functie van het fietscomfort zouden we deze willen omvormen naar een nieuwe, duurzame en milieuvriendelijke halfverharding (in materialen die specifiek gebruikt worden met het oog op het verbeteren van trage wegen, recreatieve wandel- en fietsroutes, paden in parken en door landschappen.
- Secundaire toegang over zone 17 nog verder te bespreken.
- Aanleg in halfverharding is vergunningsplichtig dus pas mogelijk op middellangetermijn.

TIMING: nog te bekijken

Verlichting

- Langs de toegangswegen wordt verlichting voorzien: Dienst Facilitair Beheer: Zomer 2020
- Ook worden de nodige voorzieningen geplaatst om bediening van de bareel aan Zavelstraat indien nodig mogelijk te maken.





Funcities

Er wordt getracht de blauwgroene structuur zo multifunctioneel mogelijk te maken. Dit betekent dat de blauwgroene structuur functies (en ecosysteemdiensten) opneemt op vlak van het natuurbehoud, recreatie, verbindingen voor langzaam verkeer, klimaatregulering en luchtkwaliteit, waterberging en –zuivering, landbouw en voedselproductie, enz... en deze functies zoveel mogelijk combineert.

Korte beschrijving van allerlei groenfuncties:

- Waardevol grasland: 1 t.e.m. 6
- Waardevol bos: 7 t.e.m. 15
 - Speelbos: 7b & 9
- Grasweides: 16 t.e.m. 22
 - 17b, 19a & 20a: voornaamste speelweides
 - Speelplaats: 18a
 - Moestuin: 18b
 - Sportveld: 21
 - 16a, 17a (na dichtgroeien buffer) ook inzetbaar
 - 16b & 22: grasweides
 - In functie van noden kan gebruik van deze zones in de toekomst verder vorm gegeven worden